



Skitseforslag til modernisering af
HOVEDGADEN I RØNDE

Modernisering af Hovedgaden i Rønde

Skitseforslag til politisk behandling
Udarbejdet af Syddjurs kommune og LoBe Landskab
September 2024



Indhold

Baggrund	5
Planens hovedtræk	7
Hovedprincipper	8
Situationsplan 1:500	10
Hovedgaden	14
Hovedgadens torve og pladser	16
Birkevej Vest	20
Bagside/forside	22
Beplantning	24
Belægning	25
Inventar	26
Tid og process	28
Økonomi	28

Baggrund

Intro

I øjeblikket planlægger Aquadjurs det kommende separatkloakeringsprojekt for Hovedgaden i Rønede. Det betyder at Hovedgaden skal graves op i etaper fra starten af 2025. Et omfattende projekt, som Syddjurs Kommune ønsker bliver mere end blot reetablering af hovedvejen gennem Rønede. Med udgangspunkt i en bred involvering af borgere og aktører, og de tidligere udarbejdede planer og visioner for byen, er der udformet et helhedsorienteret projekt, der skaber gode muligheder for hverdagsliv, handelsliv og turisme.

Fra 2023-2027 er der afsat 17,3 millioner til forbedring og forskønnelse af Hovedgaden og byrummene i tilknytning hertil. Der har i 2023 været fokus på borgerinvolvering, for at kortlægge og præcisere, hvor og hvordan pengene bedst forvalter, samt at sikre lokal forankring.

Baggrund

I 2021 vedtog Udvalget for plan, udvikling og kultur 'De bærende principper for fortætning af Hovedgaden'. Baggrunden for de bærende principper er, at sikre at den fremtidige udvikling af Rønede foregår i en afstemning mellem hensyntagen til vand, trafik, natur og handel. Her ønsker man i forbindelse med planlægning for om- og nybyggeri, at sikre at udviklingsmulighederne for en levedygtig bymidte og et velfungerende handelsliv med fokus på arkitektoniske værdier og tilpasning til Røndes historiske og geografiske egenart.

Fremtid

I den nuværende planlægning for Hovedgaden bygger vi videre på de principper, men her er fokus på gade, byrum og alt det, der sker mellem husene.

Projektets mål er at løfte Hovedgaden og byrummene i forbindelse med gaden; Der skal skabes byrum, som understøtter en god hverdagsby for beboere, besøgende og handlende. For at sikre kvalitet og lokal forankring i moderniseringen af disse byrum, koncentrerer anlægsmidlerne omkring de mest relevante og aktuelle tiltag belyst gennem borgerinvolveringen, faglig vurdering og politiske ambitioner.

Røndes egenart og det uforløste potentiale

Helt særligt for Rønede er den lange hovedgade som byen er opstået omkring. Fra bunden af byen og hele vejen til toppen tegner gaden sig i lige linje, som en registrant af det unikke terræn, som bjergbyen ligger i.

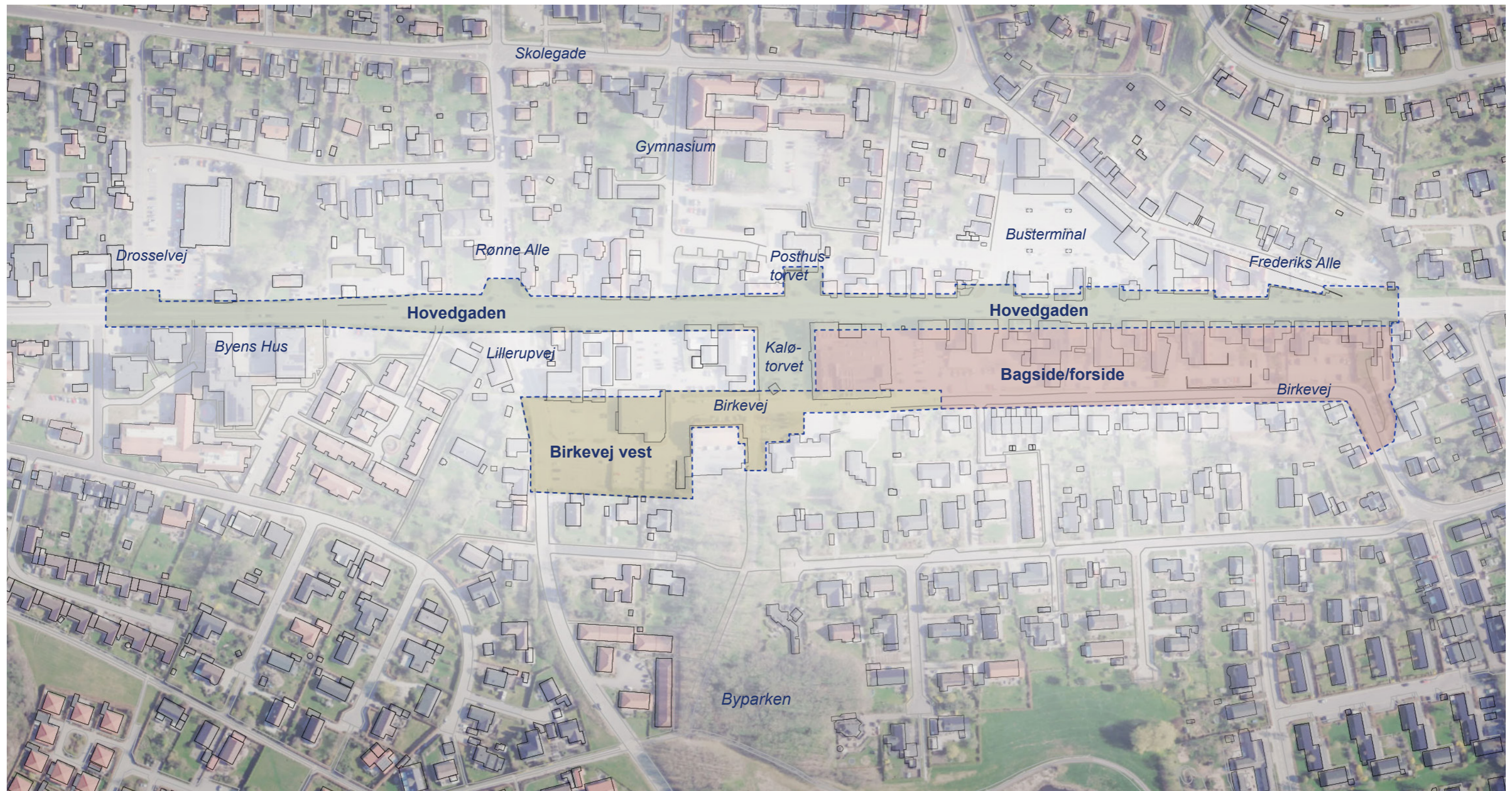
Dette træk skal iscenesættes, som den særegne oplevelse det er - en samlende rygrad, hvorfra der udspringer torve, passager og lommeparker, der danner et netværk ud i resten af byen.

Røndes særlige placering som 'porten til Nationalparken', skal også bringes i spil. Dette skal understreges med brug af robuste naturmaterialer som granit og grus i samspil med en berigelse af gade og byrum med hjemmehørende planter.

Desuden skal vi værne om den særlige position Rønede har, som et stærkt center for handel og uddannelse i Syddjurs Kommune. Dette skaber både hverdagsliv, men også turister. Derfor skal byen selvfølgelig have optimeret det trafikale flow, men ligeså vigtigt er det at skabe invitation til ophold, så både besøgende og beboere har mulighed for at nyde byen og dens tilbud.



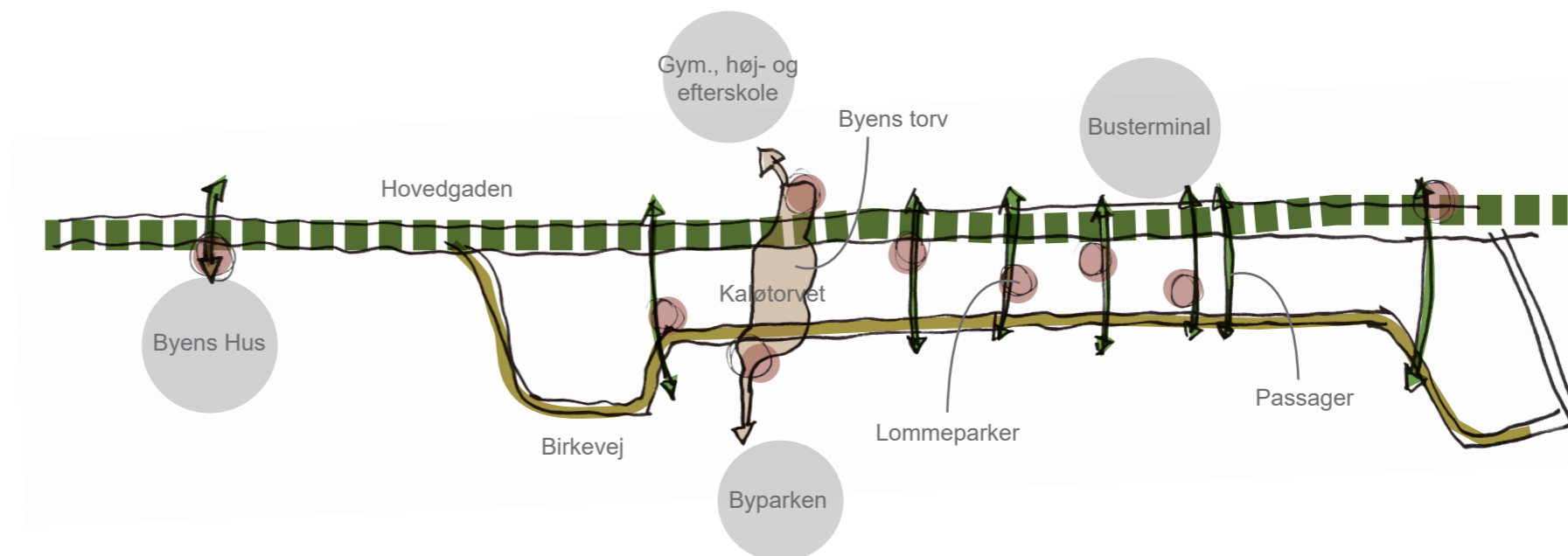
Hovedgaden i Rønede forsommer 2024.



Oversigtsplan 1:2500

Omfang og entreprisegrænse for modernisering af Rønne Hovedgade
- henholdsvis: Hovedgaden, Birkevej Vest, Bagside/forside

Planens hovedtræk



Skitseforslaget strækker sig fra t-krydset ved Drosselvej i vest til t-krydset ved Frederiks Alle i øst, og inkluderer desuden parkeringsarealer og byrum på Birkevej. Hovedgrebet er at ændre Hovedgadens karakter til en oplevelsesrig bygade. Samtidig bliver trafikflowet og henvisning til parkeringsarealer på Birkevej forbedret.

Mens Hovedgaden og Birkevej moderniseres og optimeres til at håndtere Røndes store mængde trafik, fredeliggøres de mellemliggende arealer, for at give plads til mennesker og byliv. Det hele bindes sammen af en serie tværgående fodgængerforbindelser, som får en særlig rolle, idet de beriges med små lommeparker på særlige steder.

Tid

Projektet er opdelt i tre entrepriseområder - Hovedgaden, Birkevej Vest samt Bagside/forside

Fase 1 - Entreprisegrænse Birkevej Vest

Birkevej Vest etableres som fase 1, så trafikken til parkeringspladserne på Birkevej kan afvikles så smidigt som muligt, når opgravning og moderniseringen af selve Hovedgaden pågår.

Fase 2 - Entreprisegrænse Hovedgaden

Hovedgaden anlægges som fase 2, og følger AquaDjurs' etapeopdeling af separatloakeringen.

Hver gang en fase er færdiggjort, etableres det tilsvarende stykke af Hovedgadens modernisering.

Fase 3 - Entreprisegrænse Bagside/forside

"Fra bagside til forside" er arbejdstitlen på moderniseringen af arealerne mellem Hovedgaden og Birkevej. Der er potentiale for et attraktivt sydvendt byrum, der kan tilføre borgere og handelsliv i Rønde nye muligheder for ophold og handel.

Området er primært private arealer, hvorfor der skal etableres dialog med lodsejerne, før projektet kan finde sin endelige form. Skitseforslaget, bilag 1, er kun tænkt som principper for, hvordan området kan udvikles.

Økonomi

De to projekter Hovedgaden og Birkevej vest fuldt finansieres af en allerede tildelte anlægsmidler, mens projektet Fra bagside til forside, skal søge om yderligere finansiering for udførelse.

Kvalitet

Hele projektet er baseret på at bygge videre på de allerede eksisterende rum og kvaliteter der findes i byen.

Projektet baserer sig grundlæggende på at bygge videre på de kvaliteter, som allerede findes i Rønde. Administrationen har udvalgt et

katalog af eksisterende kvalitetsmaterialer, som genanvendes ved både udbedringer og nyanlæg, så der sikres en klar visuel forbindelse til byens nuværende udtryk. Desuden betyder det, at vi med fordel kan vælge genanvendte materialer når vi indkøber til nyanlæg for at fremelske sammenhæng på tværs af nyt og gammelt.

Sammen med gode belægninger, bliver robust beplantning den primære kilde til karakterfulde by- og gaderum. Dette vil fremme natur og biodiversitet og skaber samtidig skygge og opholdssteder. De eksisterende træer, der i dag giver Hovedgaden sin grønne puls suppleres, og Hovedgaden bliver til en livgivende lunge i stedet for en asfalt ørken.

Administrationen foreslår, at kunst og inventar til aktivitet bliver kilder til oplevelse og invitation til ophold. Rønde har allerede en lang tradition for at forskønne byrummene med kunst. Denne identitet bør understøttes og videreudvikles, når Hovedgaden moderniseres. Administrationen har derfor ansøgt Statens Kunstfond om midler til at arbejde videre med denne ambition.

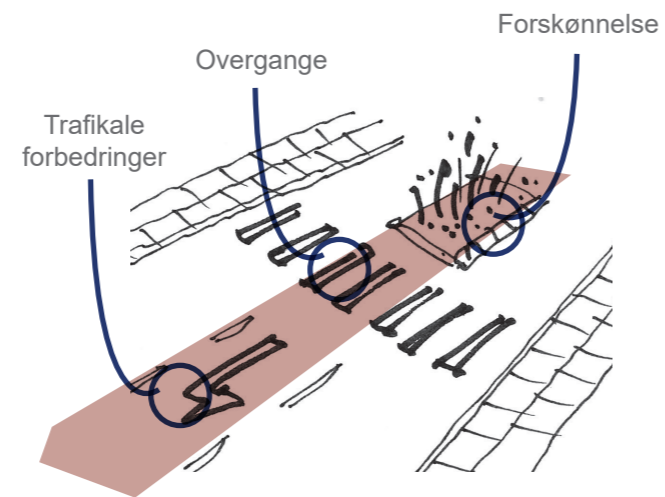
Diagram

Gennemgående forbindelser:
Primær forbindelse, Hovedgaden.
Sekundær forbindelse Birkevej.
Begge optimeres for at kunne afvikle den eksisterende trafikstrøm bedre.

Tværgående forbindelser:
Passagerne og Torvet - primært for de bløde trafikanter. Sammenkobling af nord- og sydby.

Berigelse:
Forskønnelse gennem begrønning, belysning og kvalitets belægninger. Små lommeparker med plads til kunst, leg og ophold.

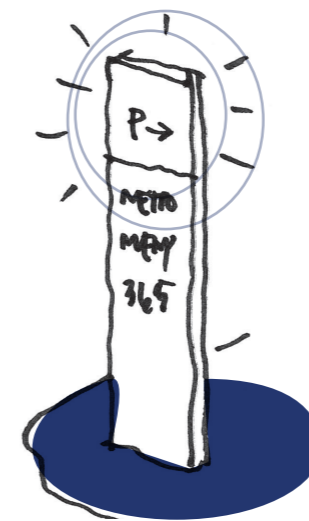
Hovedprincipper



Princip for gadeprofil

Det nye gadeprofil udnytter midten af vejen til optimering af 3 funktioner,

1. Trafikale forbedringer
2. Overgange og forbindelser
3. Forskønnelse gennem begrønning og belægning



Princip for parkeringsflow

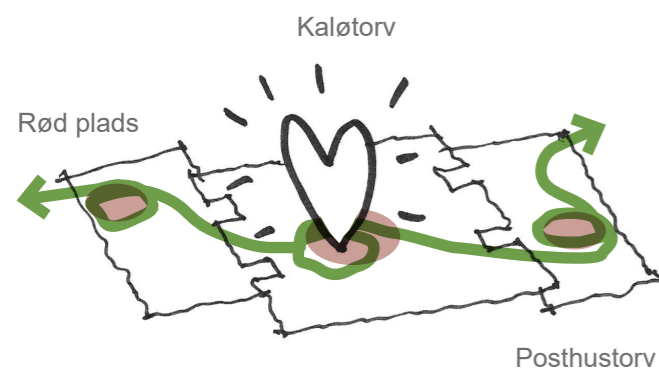
Et rigt handelsliv betyder også meget trafik til parkering - flowet forbedres ved at ensarte skiltning ved alle p-arealer og sørge for den rette synlighed på både Hovedgaden og Birkevej.



Princip for vandets vej

Rønde er en bjergby - overfladevand vil i skybrudssituationer suse mod bunden. Derfor sikres der kantstenshøjde nok til at styre vandet til bunden af bakken og overkørsler til sideveje hæves, så bagvedliggende boligområder ikke oversvømmes.

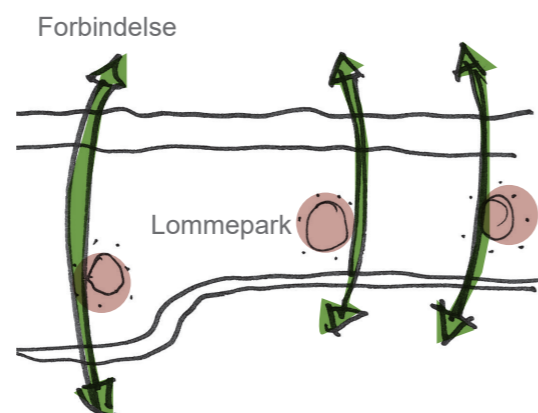
Hverdagsregn håndteres i det kommende separerede kloaksystem, som etableres af AquaDjurs



Princip for 'byens torv'

Hele byen bindes sammen omkring byens torv, Kalørtorvet, der sammentappes med Posthustorvet og den Røde plads ved at lade torve-belægningen flyde på tværs af Birkevej og Hovedgaden.

Derved skabes sammenhæng helt fra Byparken til gymnasie, høj- og efterskole, og et naturligt hjerte i byen, som livet på Hovedgaden bliver en del af.



Princip for forbindelser

Nord og syd by bindes sammen gennem tværgående forbindelser i passager og et øget antal krydsningsheller.

Hver gang der er en tværgående passage etableres der en 'lommepark' - et sted, en overraskelse, et ophold som beriger bymidten.



Princip for genbrug

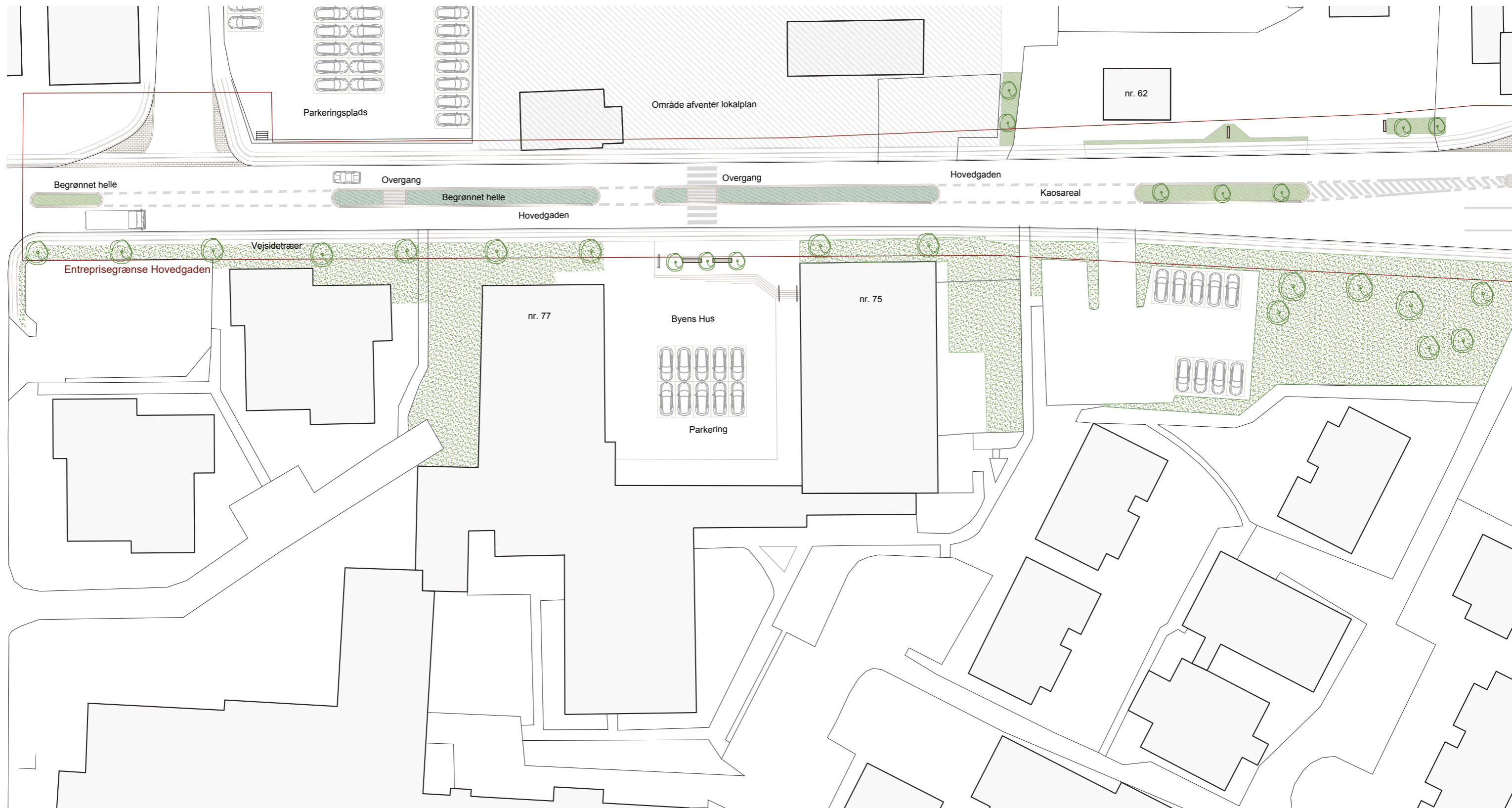
Det prioriteres at arbejde med kvalitetsmaterialer som allerede eksisterer i bybilledet. Dette giver mulighed for at genbruge så meget som muligt, udbedre hvor det er nødvendigt, uden at skulle skifte mere end nødvendigt, og supplere, hvor der etableres nyt og stadig sikre sammenhæng i byoplevelsen.

For nogle vil indgrebene måske være svære at se og det vil være svært at skelne nyt fra gammel om nogle år - det er et kvalitetstegn.



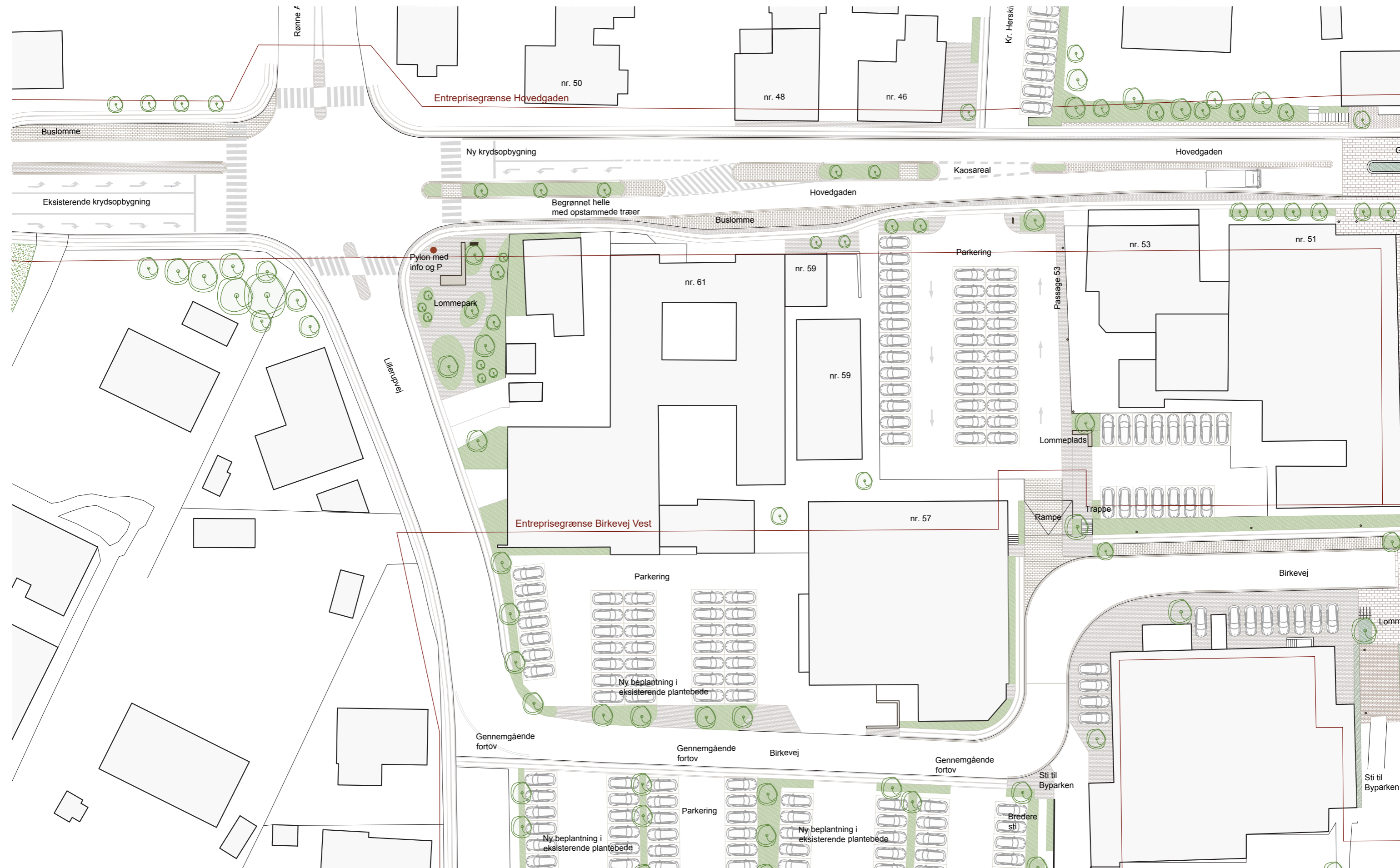
Princip for tryk færdsel - for alle!

Hastigheden på strækningen mellem Lillerupvej og Frederiks Alle nedsættes til 40 kilometer i timen. Her findes en større koncentration af butikker og dermed den største udveksling af bløde trafikanter mellem nord- og sydsiden af Hovedgaden. En hastighedsnedsættelse understøtter Hovedgadens nye udtryk og funktion som et byrum med plads til ophold og trivsel.

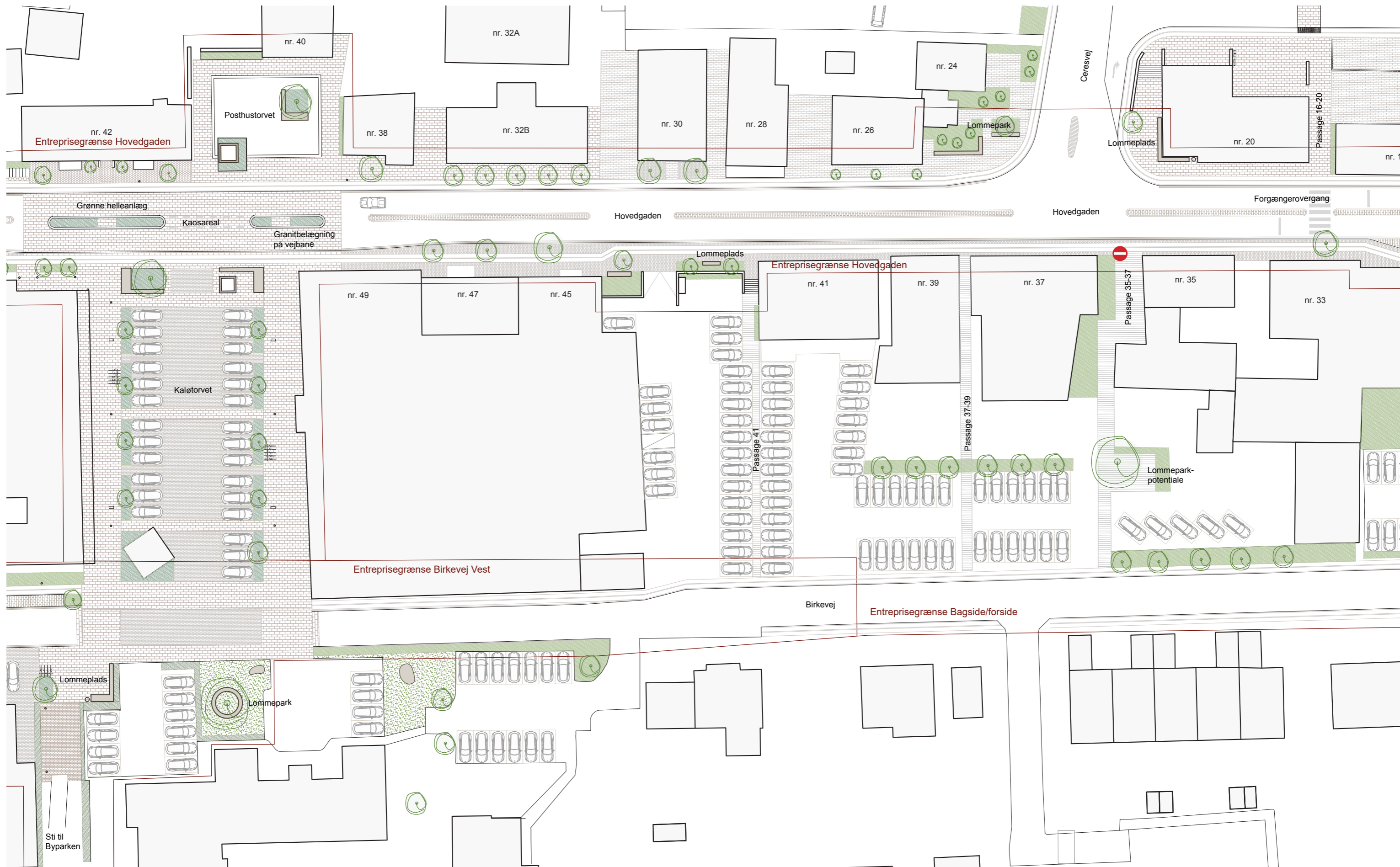


Situationsplan

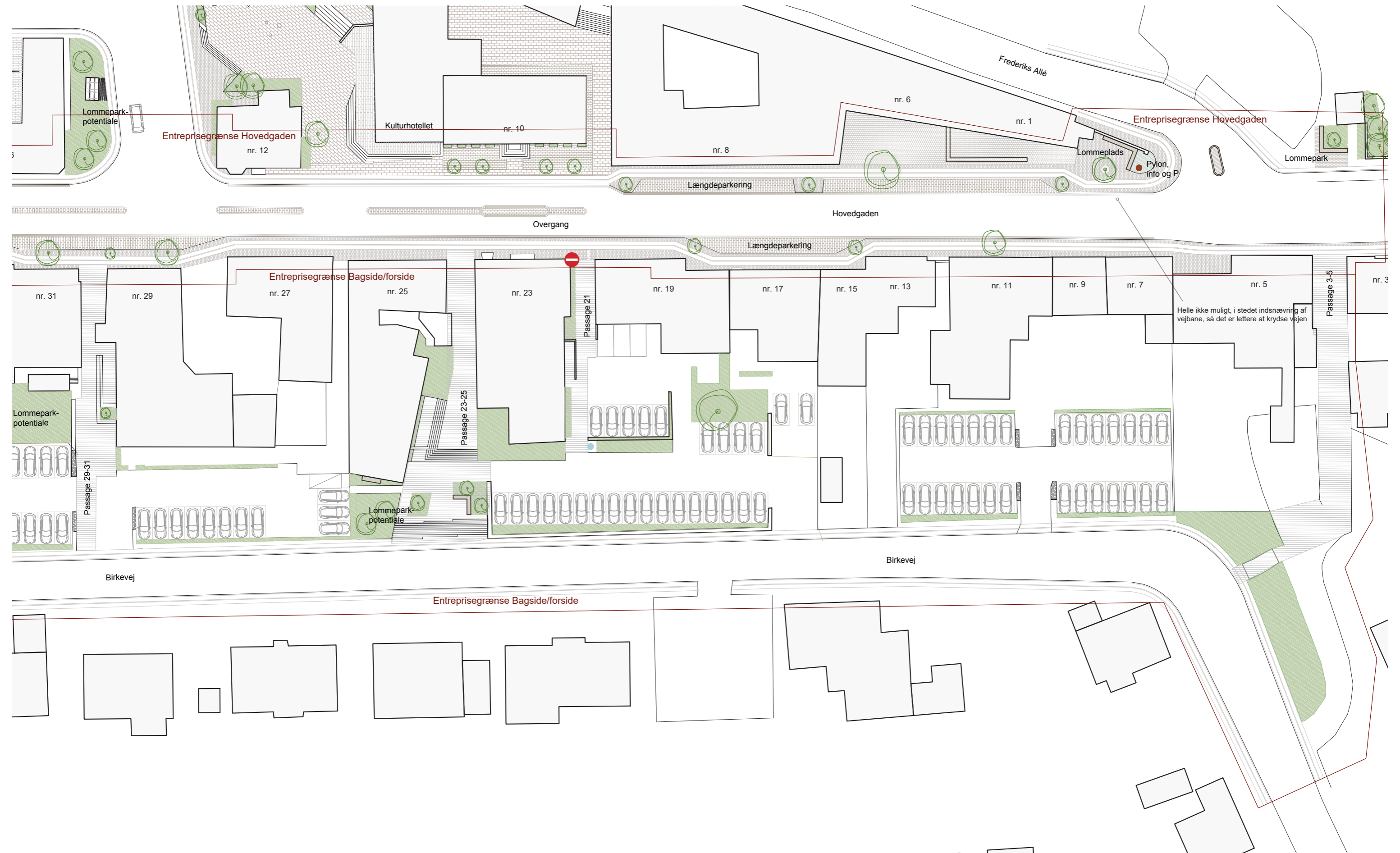
Plan 1:500
Rønde Hovedgade, vest



Plan 1:500
Rønde Hovedgade og Birkevej vest



Plan 1:500
Rønde Hovedgade og Kaløtorvet



Plan 1:500
Rønne Hovedgade, øst

Hovedgaden

Rønde Hovedgades grønne puls

Hovedgaden får sin egen grønne puls, som sikrer at der skabes (plante)liv på hele strækningen. Rønde får en grøn identitet, hvor trafikens funktioner fortsat imødekommes, men hensyn til trafikikkerhed for fodgængere, biodiversitet, oplevelsesværdi og bedre vilkår for byens liv har fået et øget fokus.

Den grønne puls skabes ud fra et princip om at der i videst mulige omfang enten skal begrønnes i midten af vejforløbet eller langs siderne. Pulsen tilpasser sig det den passerer, og der skabes dermed løsninger langs hele Hovedgaden som forløser de helt lokale potentialer og understøtter specifikke kvaliteter.

Prydbede understreger Kaløtorvet som byens centrum og ankerpunkt, ligesom nye bede ved Byens Hus og velkomsten til handegaden ved Frederiks Alle får karakter af prydbede. Øvrige midterrabatter og heller beplantes med en mere enkel og lav staudebeplantning.

Langs gaden bruges træer til at forstærke gadens karakter, ligesom træer bruges til at definere rum omkring ophold og mellem parkeringsarealer.

Byens primære forbindelse

De gennemgående forbindelser - Hovedgaden og Birkevej, optimeres for at kunne afvikle den eksisterende trafikstrøm bedre. Dette vil have den afledte effekt, at trafikken vil glide bedre, og dermed opleves mindre voldsom. Dette gøres ved at introducere tiltag som kaosarealer for at undgå ophobning af biler på kørebanen, og forbedre parkeringshenvielsen med ensartede, mere synligt placeret skilte, for at minimere søgetrafik.

I det nye gadeprofil sikres der en vejbredde på min. 3,5 meter - heraf etableres 3,2 meter som asfalt og 0,3 meter som overkørbart areal i brosten eller andet. Alle yderligere arealer transformeres til grønne heller eller overkørbare flader i brosten. Derved minimeres den dominerende asfaltflade vi kender fra Hovedgaden i dag. og det hårde udtryk ændres til en oplevelsesrig bygade med både karakterfulde belægninger og levne grønne planter.

Langs gaden sikres der klassiske gennemgående fortove, der både sikrer bredde nok til at personer kan passere, ledelinje i form af chausséstens båndet i midten og passende underlag til kørestolsbrugere og andet på fliserne.

Desuden etableres der på udvalgte strækninger bufferzoner langs fortovet i chaussésten mod vejbanen. Disse understøttes hvor det er muligt af træer og bede. Denne bufferzone kan bruges til salg af varer og ophold, men den gør også at fodgængere naturligt placerer sig på indersiden af fortovet og dermed oplever en tryghedsskabende afstand ud til vejbanen.

Oplevelsesrig bygade

På den øvre del af strækningen, mellem Lillerupvej og Frederiks Alle, etableres der render i brosten langs kantstenen på kørebanen, der fungerer som en (overkørbart) buffer mellem vejbane og fortov. Dette vil få bilister til at placere sig væk fra kantstenen, og give en bedre oplevelse på fortovet. Dette betyder også at når asfaltarealet bliver minimeret, tvinges cykler og biler til at tage mere hensyn til hinanden. Dette vil naturligt sænke hastigheden på gaden.

Denne del af gaden anbefales derfor indrettet som en 40 km/t zone, da vejen ændrer karakter med smallere kørespor, flere krydsningspunkter, et større gennemgående belægningsskift i forbindelse med Kalø Torvet, samt en ønsket prioritering af lette trafikanter og handlende på gaden.

En sænkning af hastighedsgrænsen vil bidrage til større tryghed for bløde trafikanter, og til et fredeligere byrum, hvor de bløde trafikanter i højere grad har lyst til at færdes.

Ligeledes vil det bidrage til et mere roligt flow, hvor trafikanter fra sidevejene nemmere kan svinge ud på Hovedgaden uden at tage chancer.

Elementer i nyt gadeprofil

Vejbane min. 3,5m
Etableres som asfaltbane på min. 3,2m
+ overkørbart areal i brosten 0,3m

Fortov min. 1,2m,
Klassisk standart med betonfliser og
midterstribe i chaussésten

Krydsningsheller min. 2,0m
Etableres i brosten med bede og træer

Kaosarealer min. 2,0m

P-lommer i vejside min. 2,0m,
Etableres i brosten



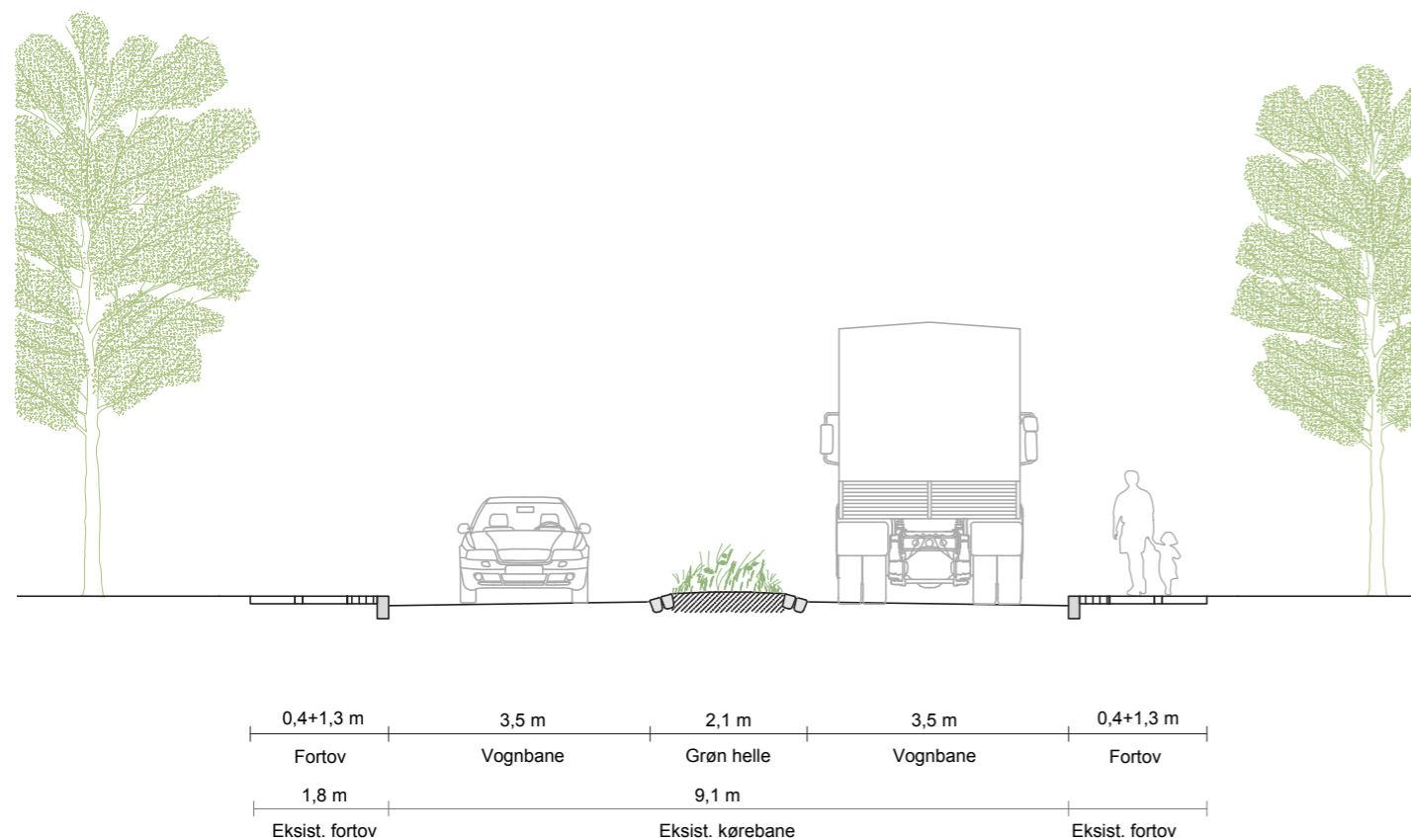
Eksisterende forhold, Hovedgaden



Stauder og træer i helle på Finsensvej, Frederiksberg

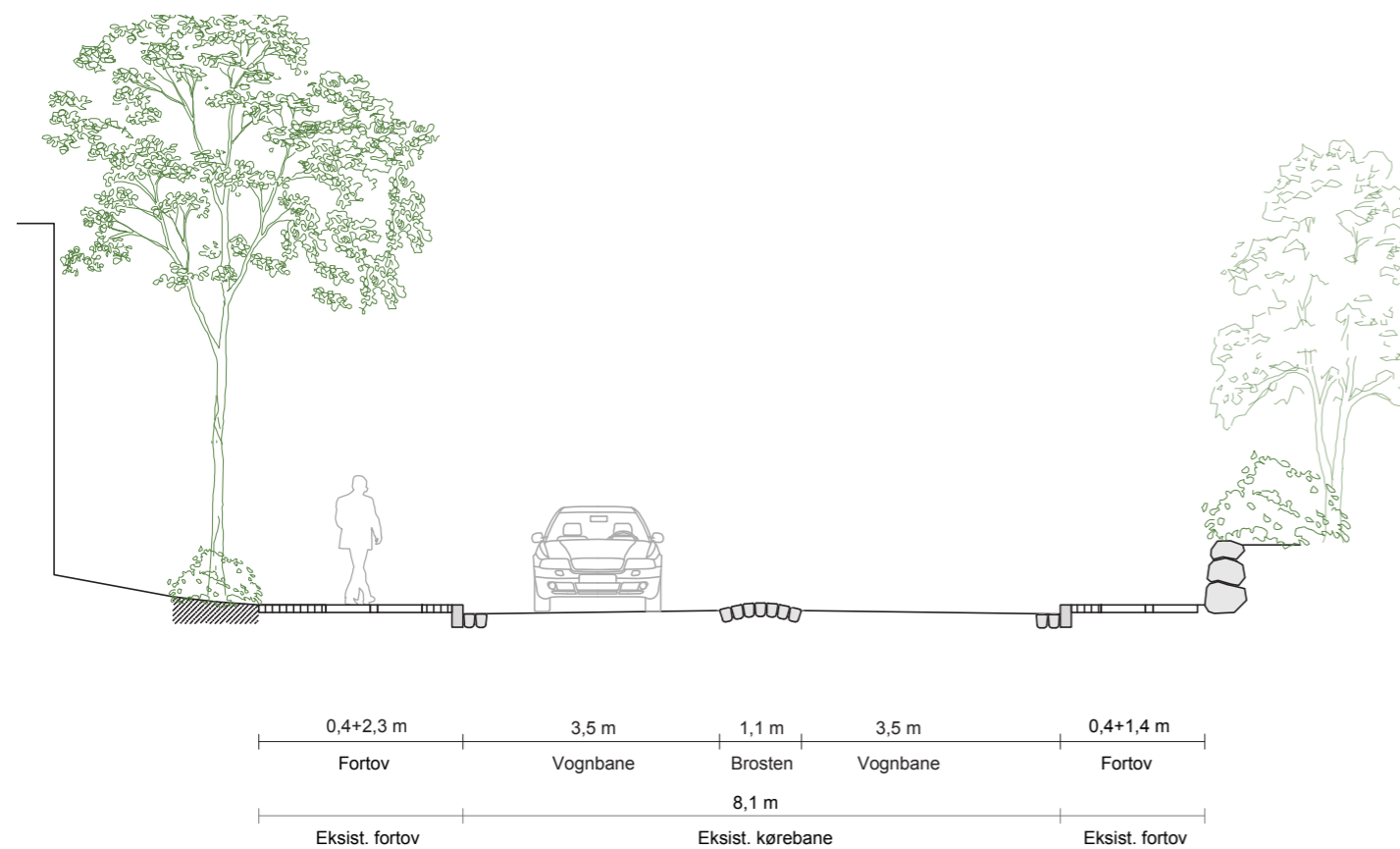


Robuste stauder og træer i vejside



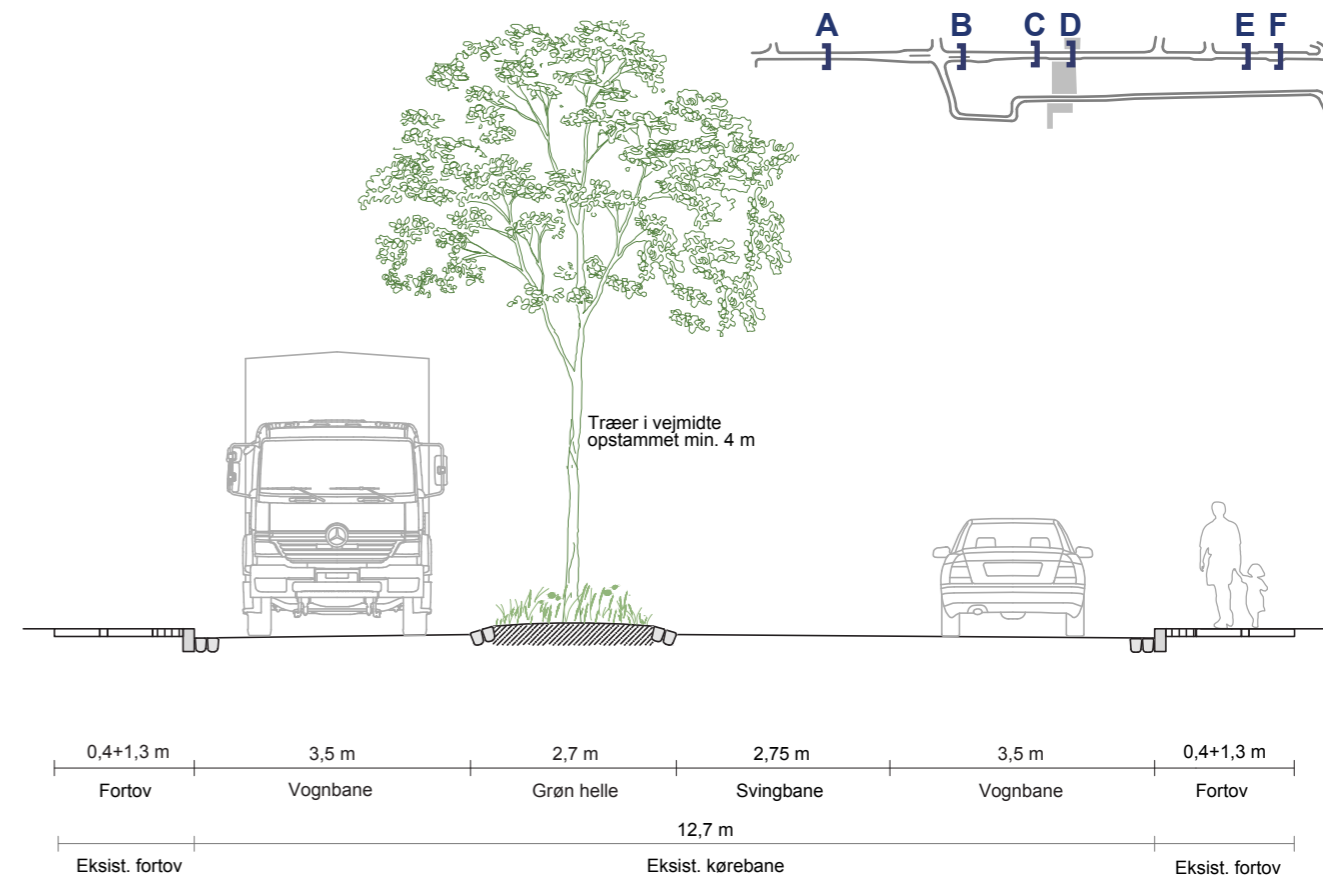
Snit A 1:100

Hovedgaden, Byens Hus. Grøn midderrabat med prydbepantning og sider af let skrånende brosten. Klassiske fortov på begge sider af vejen. Eksisterende træer.



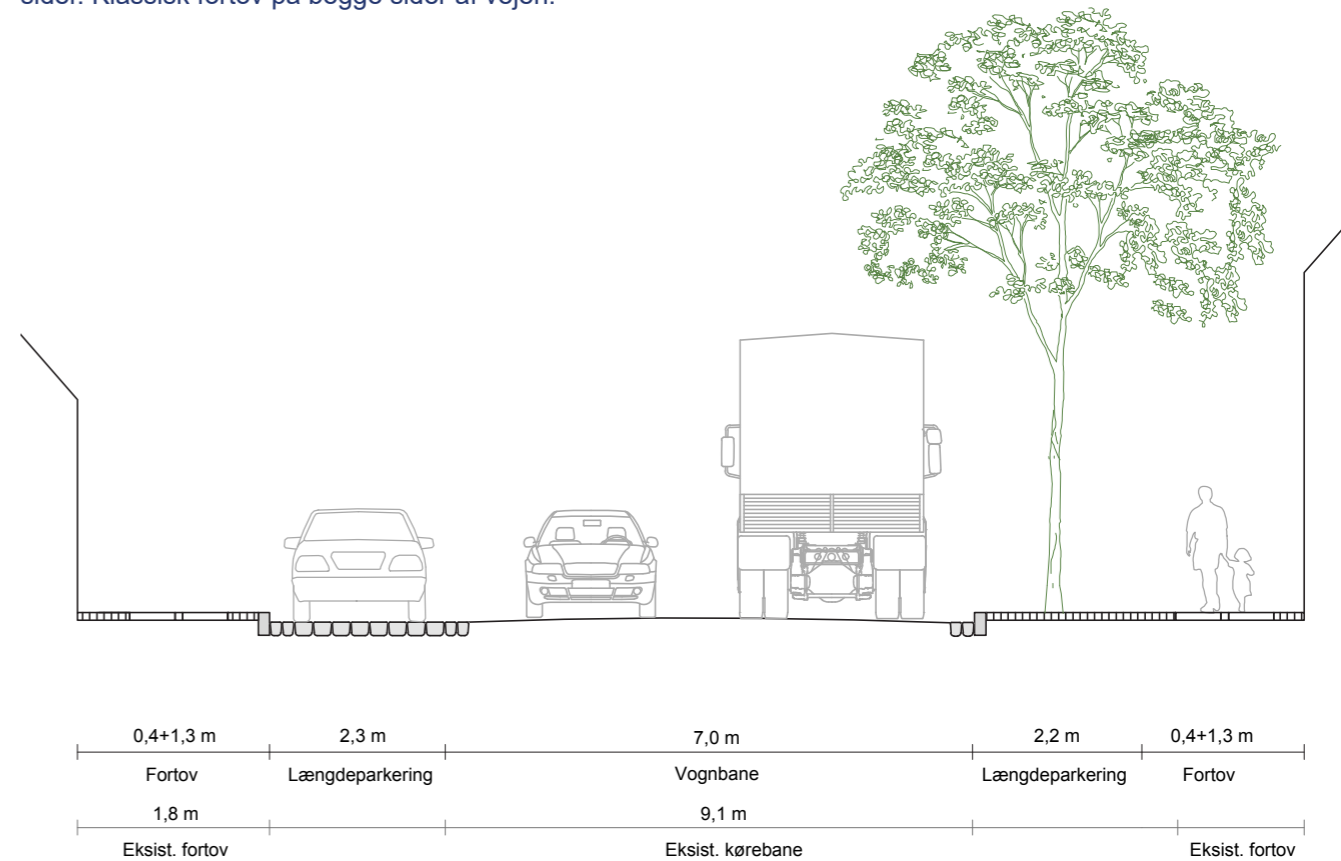
Snit C 1:100

Hovedgaden, ved butik OTTO. Smal midderrabat udformet som vulst i brosten, overkørbar. Grønne arealer (private) og klassisk fortov i begge sider af vejen.



Snit B 1:100

Hovedgaden, tilkørsel til kryds vej Lillerupvej oppe fra. Midderrabat med lav beplantning og opstammede træer. Sider af let skrånende brosten. Vandrende i brosten mod kantsten i begge sider. Klassisk fortov på begge sider af vejen.



Snit F 1:100

Hovedgaden øst, butikker og længdeparkering. Længdeparkering på brosten i begge sider af vejen, opstammede træer indrammer parkeringen. Klassisk fortov på begge sider af vejen.

Hovedgadens torve og pladser

Torvene og pladserne, som grænser op til Hovedgaden, har deres særegne karakterer og funktioner.

Hjertet i Rønde ligger på Kaløtorvet, som forbindes yderligere mod nord til Posthustorvet og mod syd til Sognehuset og forbindelsen til Byparken. Her ud over arbejdes der med pladserne langs med Hovedgaden, ved Kulturhotellet forplads, Byens Hus og hjørnepladsen hvor Frederiks Alle møder Hovedgaden.

Flere af pladserne er i dag belagt med kvalitetsmaterialet granit, i form af blandt andet fliser og chaussésten. Den primære del af den eksisterende granitflisebelægning bevares, men i visse tilfælde tages den op og genlægges på andre lokationer, for at understrege særlige forbindelser og opfylde nye funktioner. Det sammen gælder for den relativt store andel af chaussésten i byen. De figurerer i forskellige farver og nuancer i opdeltede felter. Det er hensigten at skabe en større belægningsmæssig sammenhæng i byen ved at blande stenene, hvor de tages op, og evt. tilføje nye sten, gerne af genbrugt nordisk materiale. Derved vil der ske en sammenbinding af belægningsmaterialerne i hele midtbyen.

Kaløtorvet og Posthustorvet

Posthus- og Kaløtorvet bindes sammen på tværs af Hovedgaden med granitflisebelægning i kørearealet, samt midterrabbatter med heller, der forbedrer mulighederne for at bløde trafikanter kan komme på tværs. Princippet findes i dag ved busternimalen, hvor granitfliserne strækker sig fra platformene til fortovene i periferien og skaber særlige opmærksomhedszoner.

Der anlægges to grønne heller med tørketålende, robuste stauder og pryddræsser, hvori overgangene til de bløde trafikanter placeres. Vejbanen mod syd udvides mod Kaløtorvet for at gøre plads til heller og et kaosareal, der kan rumme ventresvingede biler oppe fra.

De to torve begrønnes yderligere, ved at etablere et grønt forsinkelsesbassin for regnvand omkring Kirkeby skulpturen på Posthustorvet, samt udskifte det eksisterende bøgepur med blomstrende beplantning.

Der etableres identitetsskabende store vinkelformede opholdsmøbler på begge sider af vejen og der skabes mulighed for at etablere legelementer på Posthustorvet.

Belysningen gentænkes, så den eksisterende pullertbelysning erstattes af mere direkte armaturer, som har fokus på iscenesættelse af eksisterende elementer - skulpturerne og træerne.

Foran den historiske bygning fældes de to eksisterende træer, som fremstår skadede og farlige for trafikken, idet de er placeret under 50 cm fra kantstenen. Der plantes i stedet to mindre træer, som rykkes nærmere bygningen, så fortovet er frit tilgængeligt. Her foreslåes det at bruge blomstrende bærmispel, opstammede hvidtjørn eller røn. Disse har en anden karakter end de mange tætte lindetræer, som findes i Hovedgaden, på torve og parkeringspladser i dag, og derved fremhæves det fine historiske hus.

På parkeringsarealerne på Kaløtorvet ændres asfaltfladen til chaussésten for at skabe et

torvemiljø, der ikke udelukkende egner sig til parkering. I samme ombæring gøres pladserne breddere, da de ikke er tidssvarende.

Byens Hus og hjørnepladserne hvor Frederiks Alle møder Hovedgaden

For at understrege velkomsten til byens midte i begge ender, etableres der her mindre bede i tilsvarende grøn prydbepantning med tørketålende, robuste stauder og pryddræsser, ligesom der etableres sikre krydsningsmuligheder

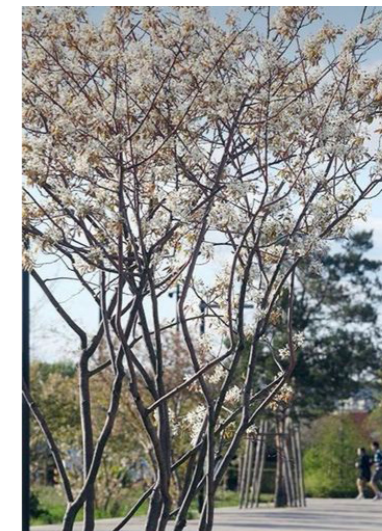
Pladsen foran Kulturhotellet

Pladsen foran den karakteristiske og smukke gule bygning er i dag belagt med granitfliser fra nyere tid. Den lille plads foran den historiske bygning foreslås omlagt til genbrugte brosten i et nordisk mix af granitter, for at facade og belægning herved spiller bedre sammen. Langs facaden udsparres der til mindre plantebede med slyngroser, som på små espalierer begrønner bygningens nederste del af facaden. Her plantes også fire træer af fx. paradisæbler eller bærmispel, som kan danne rum for placering af bænke på den lille plads og som indrammer og iscenesætter den historiske indgang til Kulturhotellet.

De granitfliser, som tages op, genlægges foran den nye del af Kulturhotellet, hvor der i dag mangler et felt for at belægningen er helstøbt.

Øvrige pladser og hjørner

Langs hele gaden findes mindre pladsrum, hvor en ændring i begrønning og inventar vil bidrage til det generelle løft af Hovedgaden. Særligt for disse pladser er muligheden for at introducere vinkelbænke og træer, som et sammenhængende motiv for hele gaden.



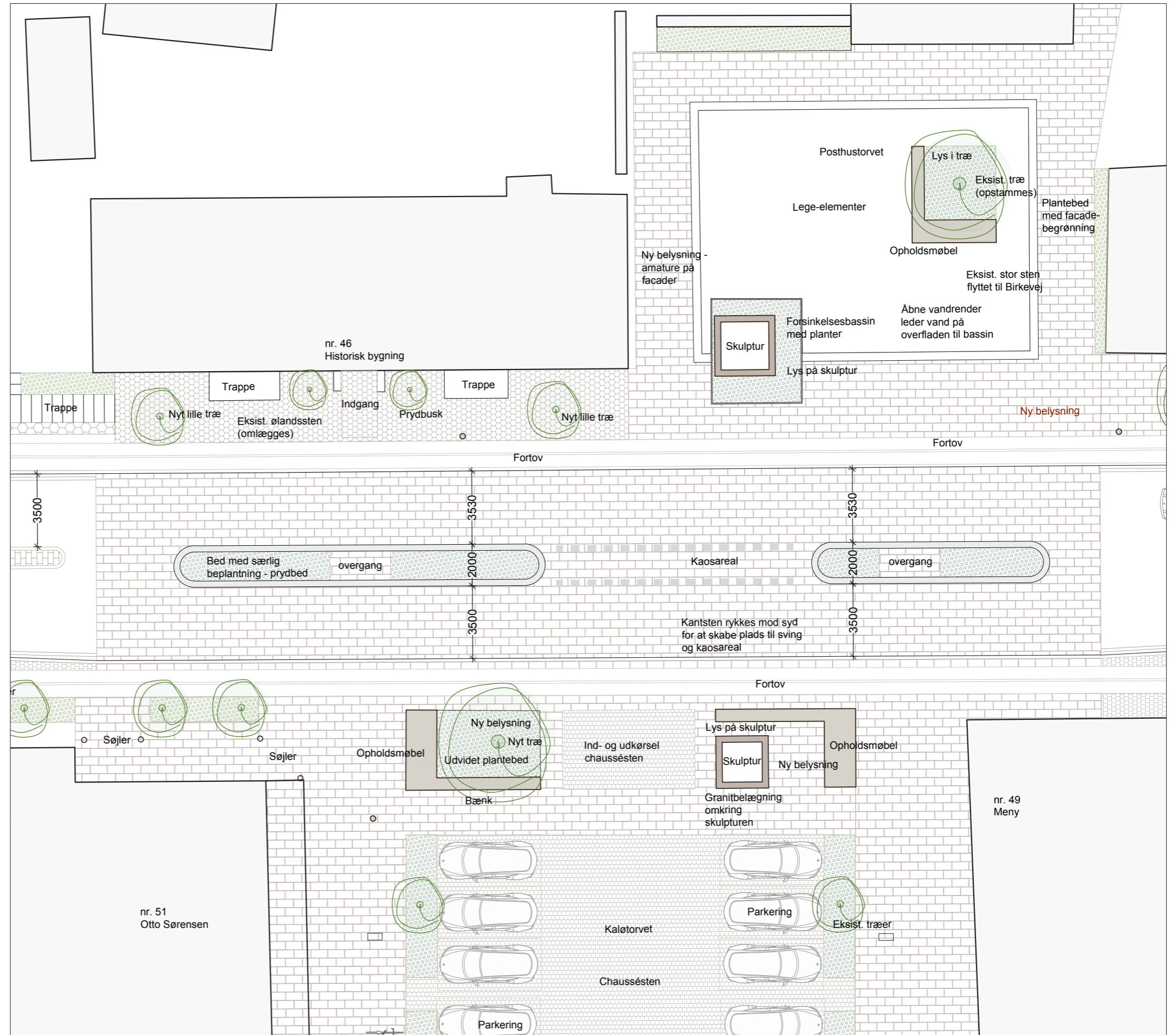
Blomstrende bærmispel som bytræ



Bænk med ryglæn

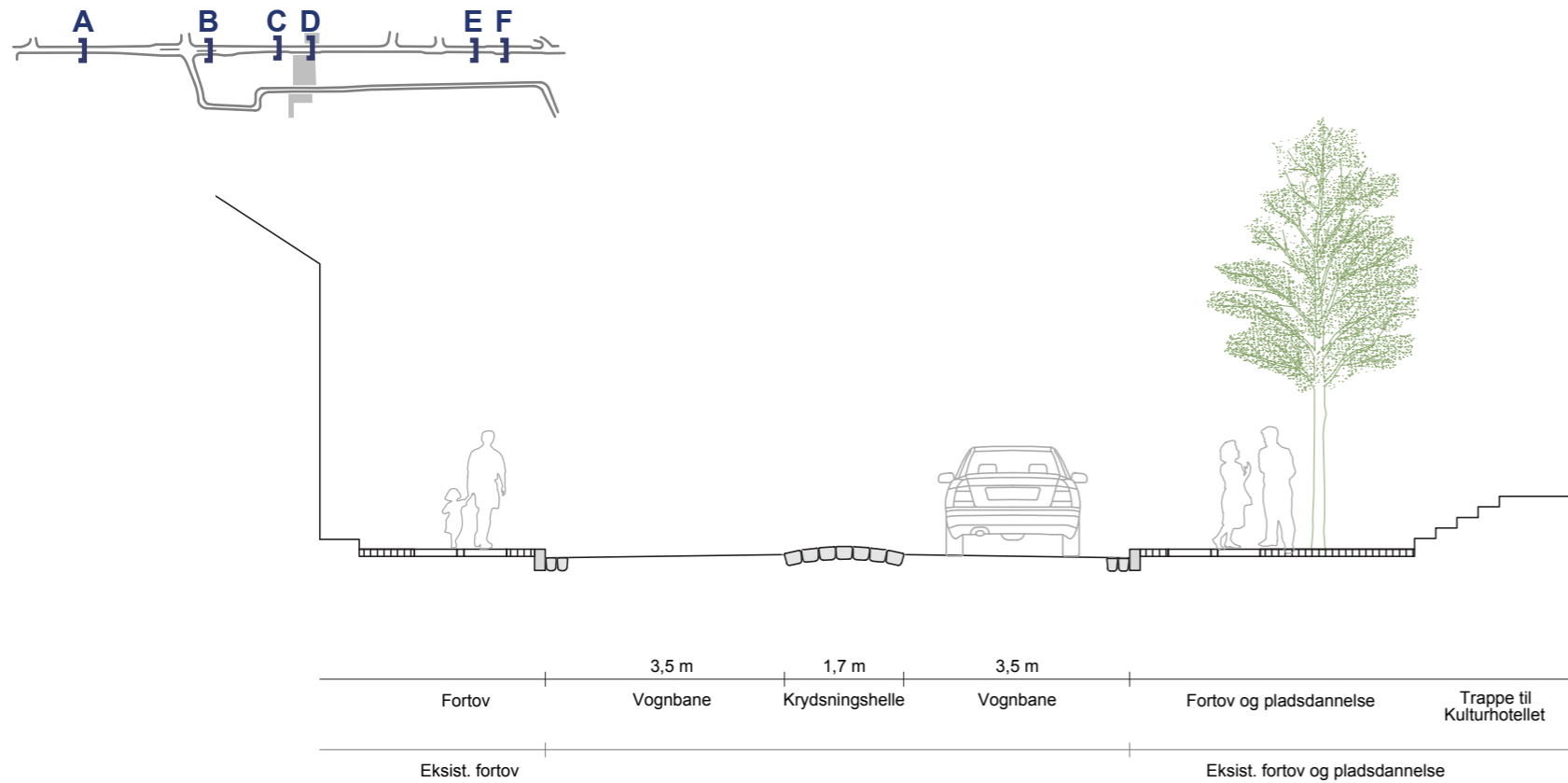


Vinkelbænk omkring plantebed.
Forslag til Hovedgadens modernisering



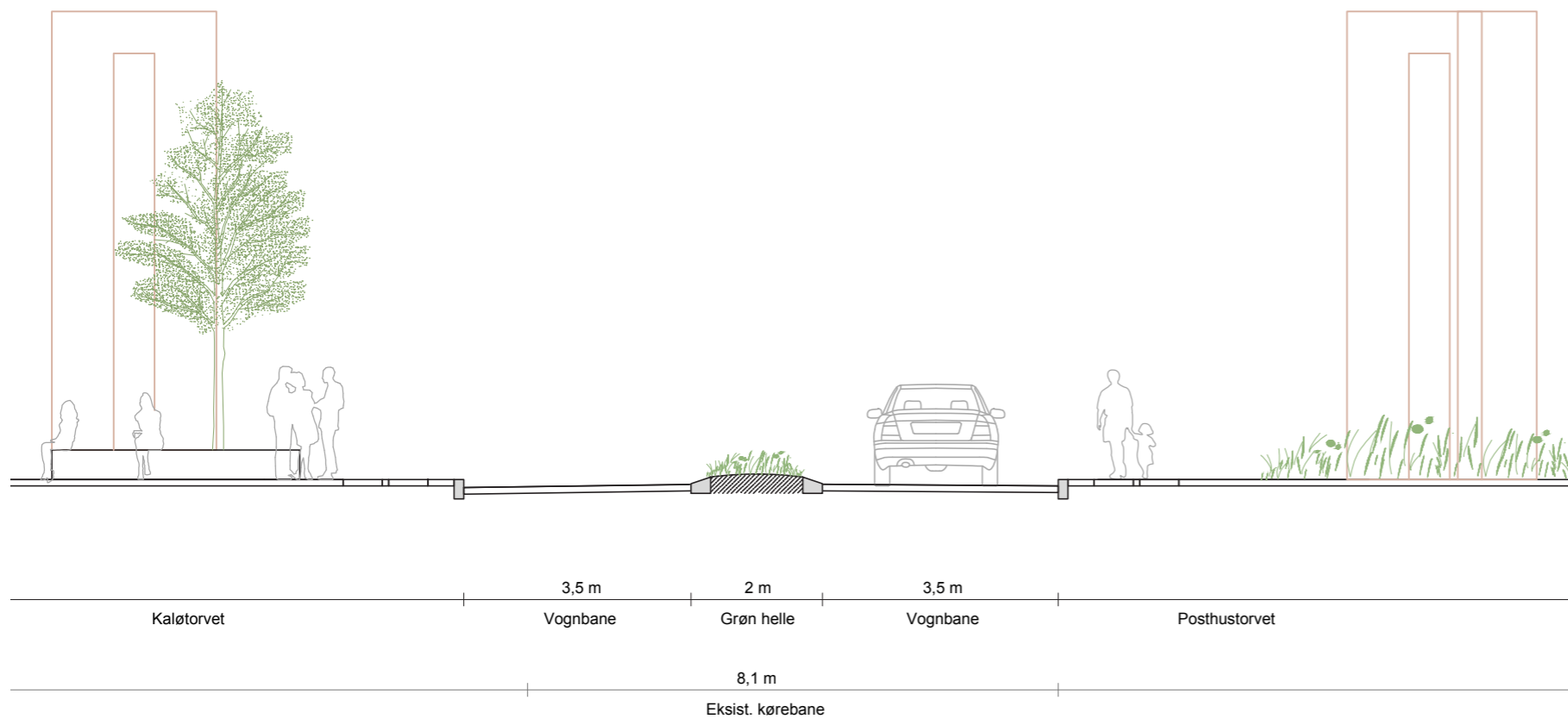
Eksisterende forhold, kig fra Posthustorvet til Kaløtorvet

Planudsnit 1:200
Kaløtorvet/Posthustorvet



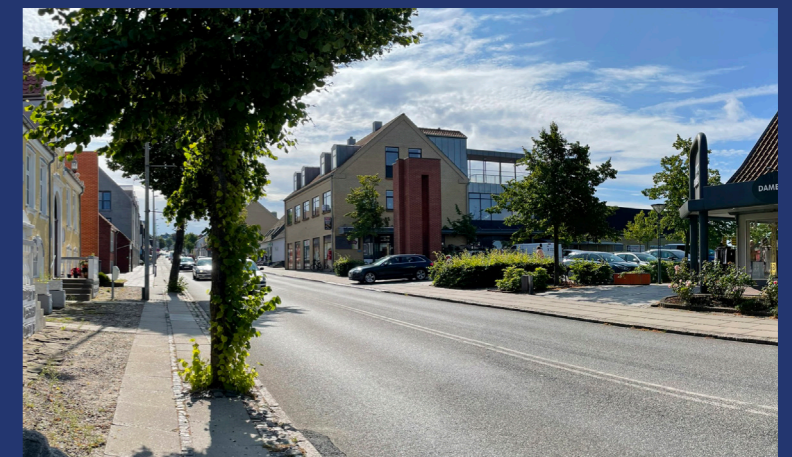
Snit E 1:100

Pladsen ved Kulturhotellet. Iscenesættelse af den historiske bygning ved placering af træer symmetrisk på begge sider af indgangen samt beplantning ved facaden. Desuden etableres ny krydsningshelle i granitsten.



Snit D 1:100

Kaløtorvet/Posthustorvet. Granitfliser på kørebanelen, etablering af bred midterrabat med blomsternede beplantning og krydsningsheller. Mulighed for etablering af kaosareal ved at udvide vejbanen mod Kaløtorvet. Klassiske fortov i begge sider. Omkring skulpture arbejdes der med regnvandsbed og opholdsmuligheder.

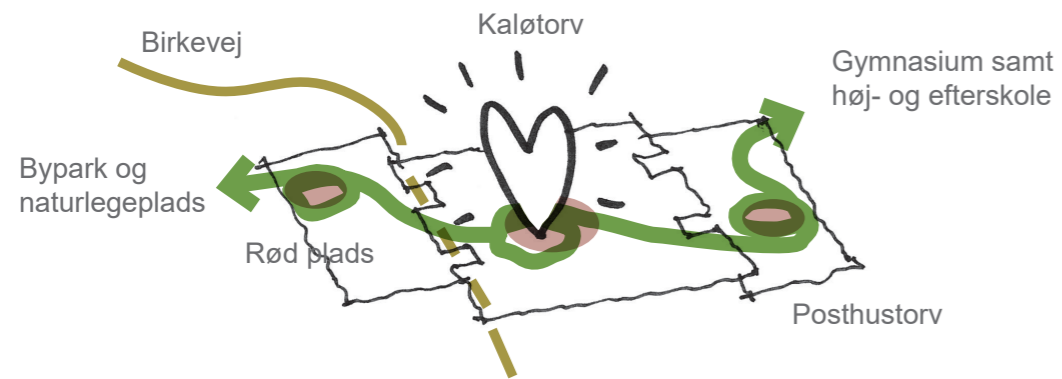


Eksisterende forhold Hovedgaden, kig mod Kaløtorvet over Hovedgaden.



Visualisering af Hovedgaden, fremtidige forhold - kig mod Kaløtorvet over Hovedgaden. Torvebelægningen trækkes med ud over Hovedgaden og der etableres grønne heller og kaosarealer. På begge sider strammes gaden op med træer. Sådan skabes den grønne puls langs byens rygrad, Hovedgaden - trafikken tilgodeses med et bedre flow, mens bløde trafikanter sikres bedre overgange og et mere oplevelsesrigt byrum der inviterer til ophold.

Birkevej Vest



De gennemgående forbindelser - Hovedgaden og Birkevej, optimeres begge, for at kunne afvikle den eksisterende trafikstrøm bedre. Birkevej bliver aflastningsvej for Hovedgaden for at sikre en større robusthed og funktionalitet i forhold til at kunne afvikle trafikken til parkeringspladserne så smidigt som muligt. Det er også via Birkevej fremtidig varelevering mm. opfordres til at blive håndteret.

I dag er hele entrepriseområdet udlagt som 'shared space' hvor belægningen flyder på tværs af vej, fortov og parkeringsarealer. Dette skaber opmærksomhed i byrummet, men også utryghed og forvirring for brugergrupper, der for eksempel ikke er vant til at færdes her.

Der etableres i stedet vejbane i asfalt med klassisk fortov den ene side af vejen. Dette for at skabe et byrum med let aflæseligt trafikalt hieraki, hvor der er tryghed for alle brugergrupper. Eksisterende begrønning suppleres af nye solitær træer, der binder områdets grønne karakter sammen med den opgradering, der også sker af beplantning på Hovedgaden.

Desuden etableres der brostensbelægning på arealer til vejsideparkering, og større sammenhængende trafikarealer i brosten eller chaussésten, på overkørsler til parkeringsarealer.

Kaløtorvet og Byparken

Kaløtorvets afgrænsning mod syd udgøres af Birkevej med sognegårdens parkering og den Røde plads der leder én til Byparken. Kaløtorvet, Byparken og den grønne lomme foran sognehuset kobles nu sammen på tværs af Birkevej, for at styrke den tværgående hovedforbindelse i byen. Torvets belægning trækkes på tværs af kørebanen, som er hævet til samme niveau som torvet. Den eksisterende parkeringsplads ved sognegården, som i dag er visuelt dominerende, pakkes ind i hækbeplantning i 80-120 cm højde. Tilgængæld fjernes hækken mellem Kaløtorvet og det store træ. Dermed kommer der fokus på området under det smukke træ med den cirkulære bænk, samt stiforbindelsen til Byparken.

Det gamle træ iscenesættes yderligere med belysning, som taler sammen med tilsvarende

belysning af et træ på Kaløtorvet og et på Posthustorvet. Derved opstår en spænding på tværs af Kaløtorvet, som i aftentimer kan samle hele byrummet,

Ved forbindelsen til Byparken placeres en vinkelbænk, som har slægtsskab med opholdsmøblerne langs Hovedgaden. Der etableres lav hækbeplantning, som foran sognegården, der strækker sig helt fra den Røde plads og ned langs stien til byparken, som en invitation og fysisk grøn sammenkobling af sti og byrum.

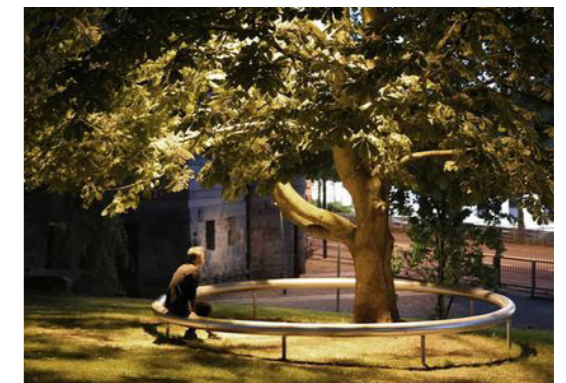
Langs den sydlige del af Birkevej nedlægges en enkelt parkeringsplads for at skabe plads til et fortov, og dermed forbedre trafikikkerheden væsentligt.

Diagram øverst:

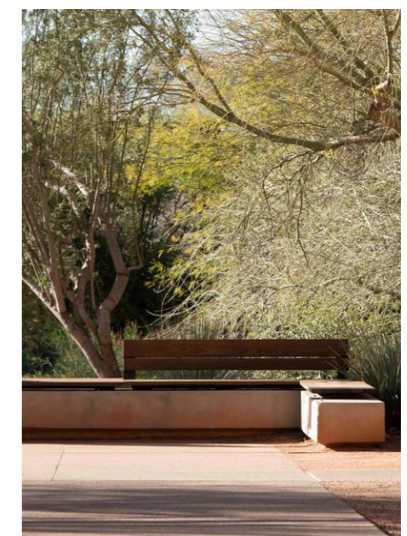
Stiforbindelse til byparken sammentappes med livet på Kaløtorvet og Posthustorvet med ny med tværgående torvebelægning på Birkevej. Denne nye hovedforbindelse strækker sig helt fra Bypark til gymnasie.



Eksisterende forhold, kig langs Meny



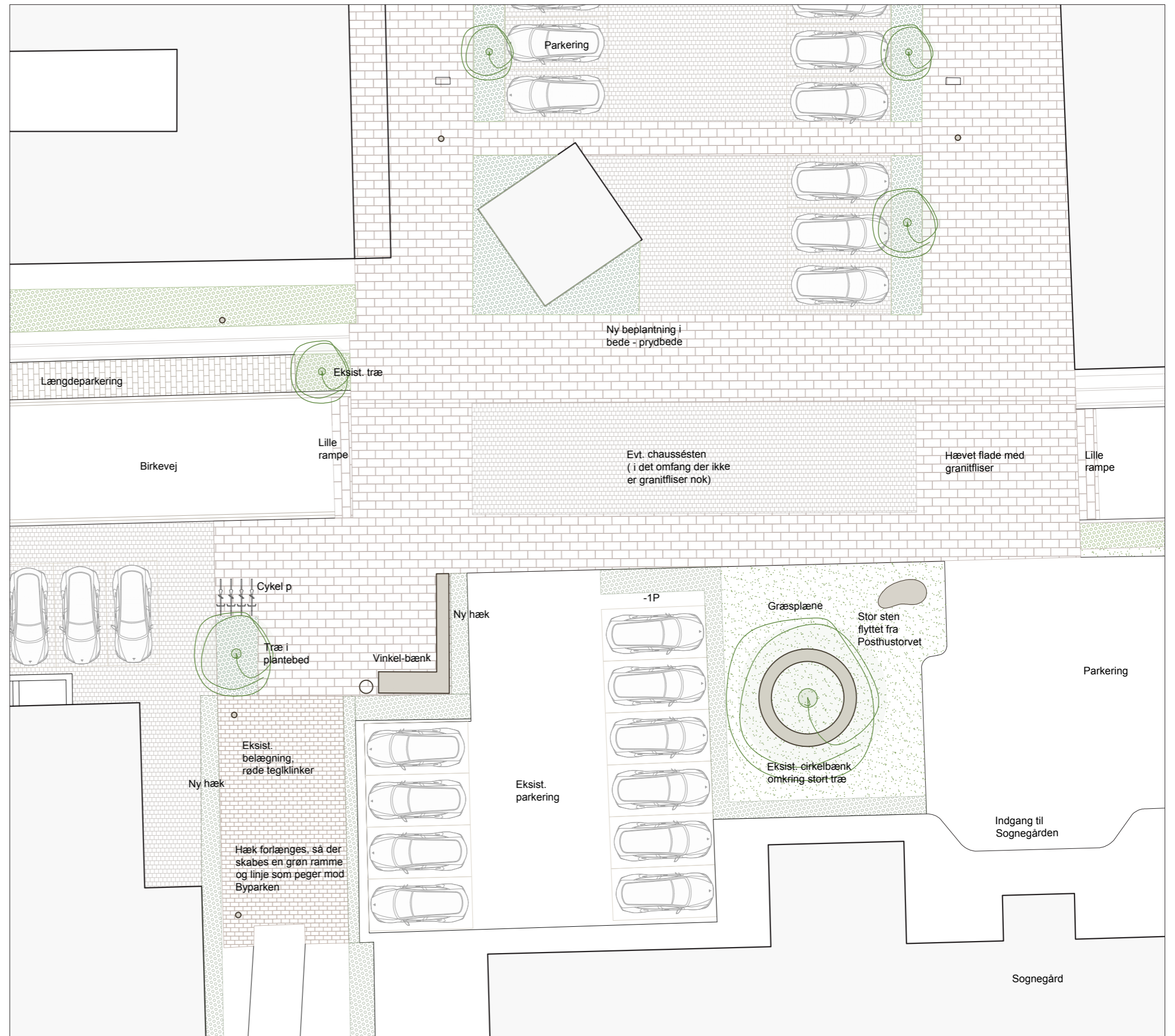
Belysning af træer og beplantning



Vinkelbænk med ryglæn, som indramning af den Røde plads



Eksisterende forhold, et kludetæppe af forskellige belægninger, kig mod Kaløtorvet



Planudsnit 1:200
Birkevej/Kaløtorvet

Bagside/forside

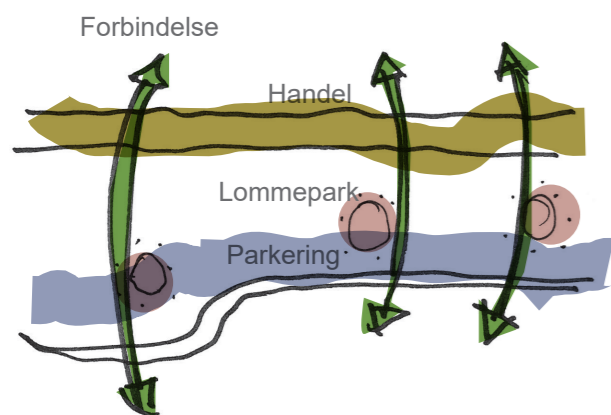


Diagram. Der sikres forbindelser mellem parkering og handel, som beriges af særlige oplevelser

Passager

Hovedgrebet i projektet Bagside/forside er at fredeliggøre arealerne for gennemkørsel og sikre tydelige passager for fodgængere fra parkering til handel.

Bilpassagerne mellem Hovedgaden og Birkevej fredeliggøres, idet gennemkørslerne mellem Hovedgaden nummer 19 og 21 samt 35 og 37 nedlægges, og passagerne omlægges til strøg til bløde trafikanter. Det foreslås desuden, at gennemkørslen mellem Hovedgaden nummer 41 og 45 ensrettes, så man kun kan køre ind fra Hovedgaden, for at minimere unødige tilkørsler til den trafikerede gade.

Den typiske indkøbstur på Hovedgaden vil fremover starte med parkering på Birkevej, hvorfra den gående ledes ad fodgængerpassagerne til Hovedgaden. Parkering på Birkevej skal derfor synliggøres med tydelig skiltning i hver ende af Hovedgadens handelsstrøg, og navneskilte

i fodgængerpassagerne skal ligeledes markere den gåendes vej mellem Birkevej og Hovedgaden.

Dertil skal passagerne aktiveres, så de bliver synlige og inviterer til brug. Passagerne får hver deres særkende i form af en særlig type beplantning, belægning eller aktivitet. Dele af den eksisterende belægning suppleres med blødere elementer som natursten og grus samt grønne plantebede. Smøgerne skal desuden navngives i dialog med borgerne, så lokale historier og viden kommer i spil.

Lommeparker

Hver fodgængerpassage vil rumme en særlig oplevelse - en lommepark eller en overraskelse af kunst eller aktivitet, som beriger arealerne og er med til at gøre bagside til forside. Den store mængde trafik på Hovedgaden, skaber både uro og larm, men træder man bare 3 skridt ind ad en passage, er oplevelsen en helt anden. Lommeparkerne skal tilbyde det rolig, sydvendte ophold til beboere og besøgende. På længere sigt kan disse åndehuller forhåbentlig give byens handelsdrivende lyst til at åbne deres forretninger og spisesteder mod disse byrum på Birkevej.

Udvikling

Da næsten hele projektområdet Bagside/forside ligger på private arealer, er dette kun et skitsekoncept for udformingen af indgrebene. Udviklingen af arealerne skal derfor ske i tæt dialog med lodsejere. Projektet er ikke bundet op på Aquadjurs projekt for Hovedgaden, hvorfor det prioriteres at udføre dette som den sidste fase i moderniseringen af Hovedgaden.

Konceptforslag

Passage og lommepark mellem husnr. 23-25
Passagen er anlagt i forbindelse med tidligere

byfornyelsesprojektet, og er udelukkende til fodgængere. Her er tale om en justering af eksisterende forhold, for at løfte kvaliteten af denne forbindelse.

Passagens belægning bevares. Dog nedfældes en "ledelinje" i form af glaseret tegl, lagt som et spor fra Hovedgaden til Birkevej. Samme løsning med glaseret tegl kan ses ved parkeringspladsen foran Byens Hus. Ved denne passage anvendes en særlig farve og brænding, som er særegen for netop dette sted. Der kan indtænkes lokale kunstnere og keramikere, for et endnu mere lokalt og oplevelsesrigt forløb.

Der skabes en lommepark på trappens største plateau, for at bløde den eksisterende belægning i betonsten op med grønne bede og træer. Der inviteres til ophold på hjørnebænk og skabes mulighed for at etablere et legeelement i tilknytning på de grønne arealer.

Der arbejdes med et særskilt projekt for etablering af kunst på arealerne i forbindelse med lommeparkerne. Her kunne det være i form af noget legende, noget der relaterer sig til den store galv på den gamle biograf eller bevægelsen gennem passagen.

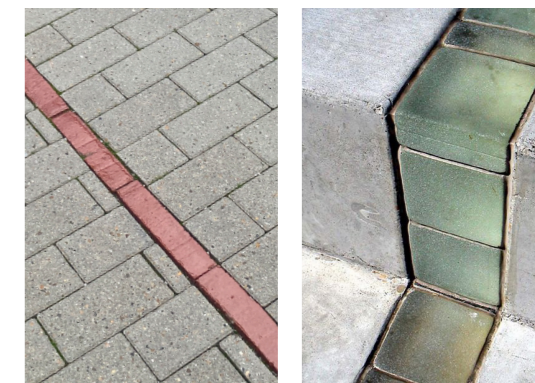
Passage husnr. 21

Passagen er i dag adgangsvej for biler til parkering på Birkevej. Denne vej lukkes, så der kun er adgang for bløde trafikanter. Der er fortsat adgangsvej for biler til parkeringspladsen fra Birkevej.

Den eksisterende rampe bevares, men der indarbejdes et plantebed lands bygningernes facade. Der nedfældes en ledelinje af særegen karakter, som leder op til Kulturhotellet. Ledelinjen kan udformes som en brostensrende, der kan afsluttes i et vandelement, udført af lokal kunstner eller stenhuggere.



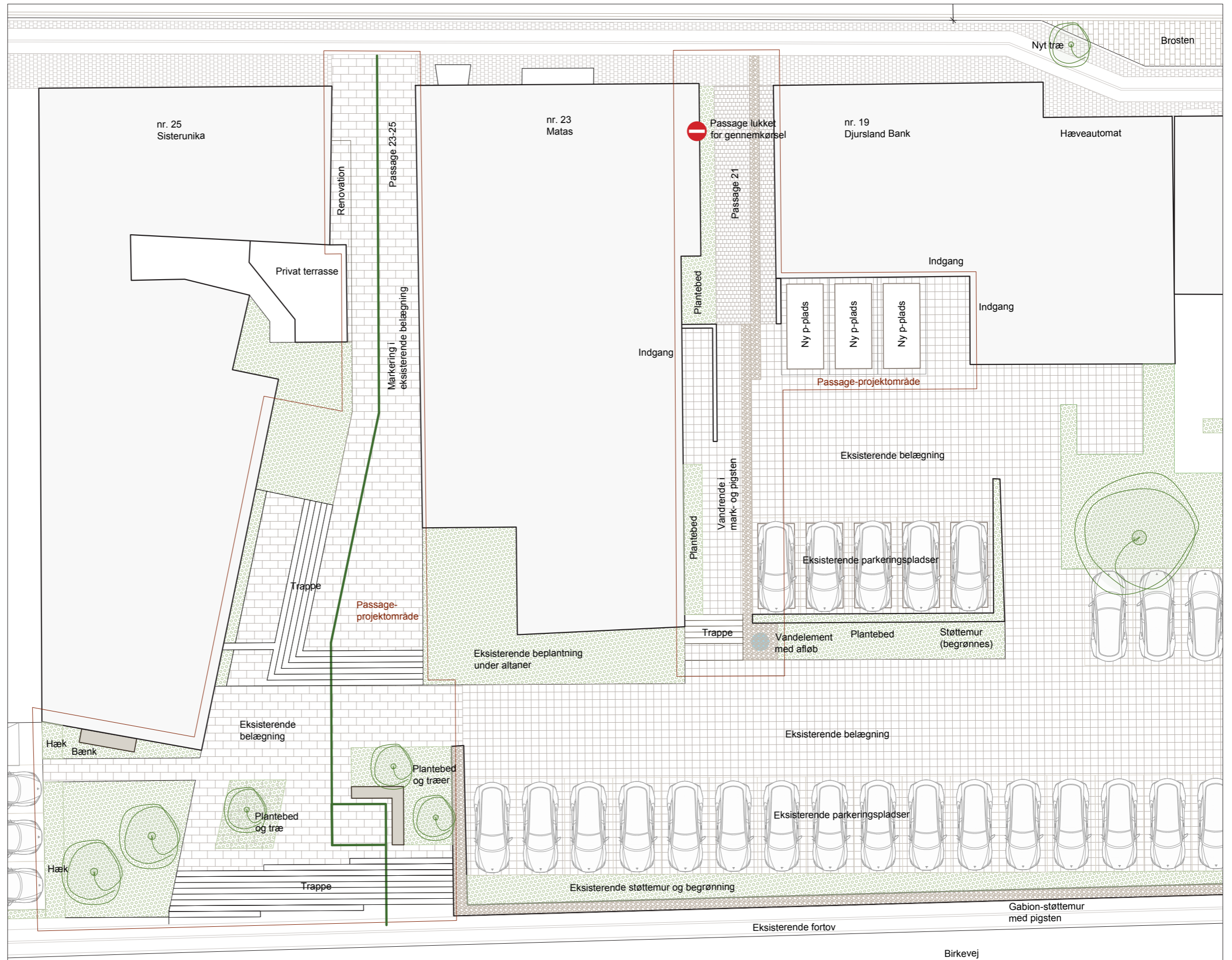
Overraskelser af lavet af lokale kunstnere i passager



Spor i belægning, fx rød glaseret tegl som ved Byens Hus



Eksist. belægning i betonsten opløses med belægning i knoldebro og grus



Eksisterende forhold, kig fra trappe mod kysten

Beplantning



Beplantet helleanlæg



Vejtræer



Prydgræsser i fyldige, robuste bede

Begrønning af byens (gade)rum

Byens mange belagte flader tilføres mere beplantning, for at understøtte en menneskelig skala i byrummene, der fremmer trivsel og aktivitet. Desuden vil indførelsen af mere grønt i byrummene betyde, at der kan nedsives mere overfladevand lokalt og at træerne kan skabe skygge, så byen ikke overophedes.

Hvor det er muligt begrønnes hellerne i Hovedgadens vejforløb. Dette gøres med robuste prydragræsser, stauder og urter, som er velafprøvede i vejmiljøer. Der vælges fortrinsvis arter, som er hjemmehørende og repræsentative for Mols bjerge og Røndes omkringliggende landskab.

De grønne bede inddeles i kategorier med henholdsvis ekstensiv og intensiv drift. Det vil sige at nogle bede prioriteres, f.eks. i de vigtige byrum såsom Kaløtorvet og ved Byens Hus. Her etableres prydbede. På de øvrige grønne heller og bede langs Hovedgaden, etableres arealer med beplantning, der kræve mindre pleje.



Stauder og træer i helle



Staudebed med vilde urter



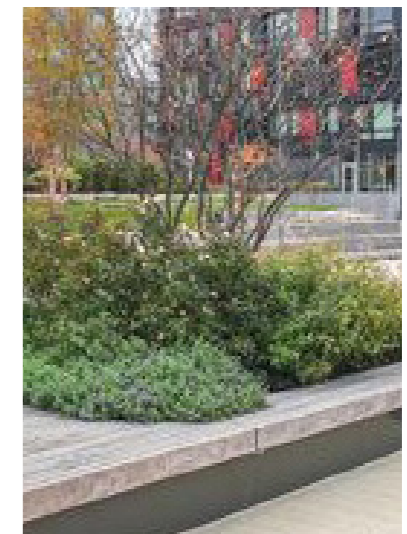
Robuste stauder i byrum



Stauder og træer i helle



Robuste stauder og træer i vejside



Bed med buske

Belægninger

Vejareal



Asfalt

Den primære køreflade udgøres af asfalt, som det er tilfældet i dag. Asfalten er en velkendt belægningstype, som er kendetegnet ved at være støjsvag og nem at vedligeholde.

Brosten

I Rønde findes i dag slidte brosten i nordisk granit flere steder i byen. Denne belægningstype er klassisk og holdbar, og derfor indføres der flere brosten langs vejbanen for at indsnævre kørebanen visuelt, samtidig med at den er overkørbar for større køretøjer som eksempelvis busser og landbrugsmaskiner. Der anvendes genbrugte brosten med slidte overflader af et sammensat nordisk mix af stentyper.

På viste referencefoto er øverste del slidte genbrugte brosten, mens de nederste er savet og jetbrændt, så de er tilgængelighedsmæssigt tidssvarende.



Kantsten

De eksisterende granitkantsten genanvendes. Hvor der skal tilføres flere løbende meter kantsten tilstræbes det at genanvende granitkantsten fra andre lokationer, prioriteret nordisk granit med afrundet kant



Fodgængerareal



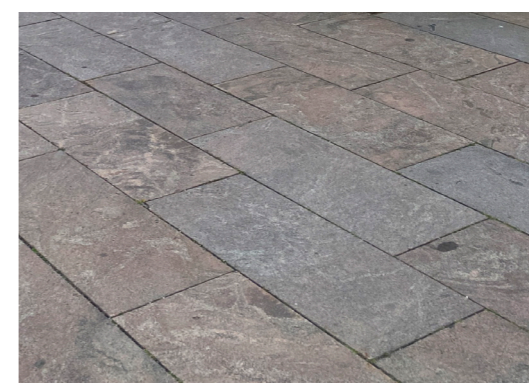
Fortovsfliser

Som gennemgående fortovsbelægning anvendes klassiske faortovsfliser i beton, lagt med en chaussésten mellem to rækker. Dette er et velkendt motiv, som understøtter god tilgængelighed.



Chaussésten

I Rønde findes i dag anvendt chaussésten mange steder og i mange farver. For at ensarte belægningerne i byen tilstræbes det at blande stenene de steder hvor de tages op, så der skabes en blanding af nordiske granitstyper i samme mix som brostenene. Dette for at rydde op i kludetæppet og skabe mere sammenhæng i overfladerne. Hvor der tilføres nye sten (gen)anvendes 'Københavnermix' af genbrugte sten med slidte overflader.



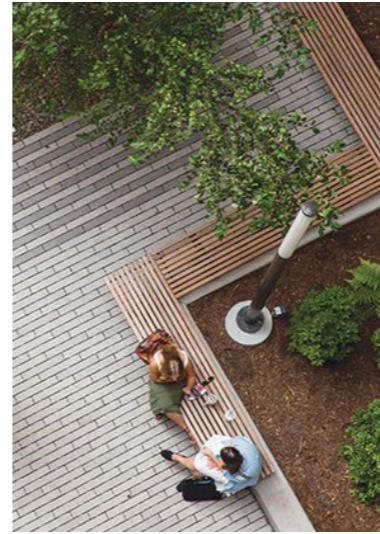
Granitfliser

De eksisterende granitfliser, som i dag anvendes i en stor del af byens rum - særligt ved torve og pladser - bevares og suppleres. Enkelte steder tages de op og erstattes med chaussésten, for at blive genanvendt andetsteds i projektet - f.eks. på Kaløtorvet og ved Kulturhotellet.

Inventar



Bænk med ryglæn



Vinkelbænke som både kan samle og adskille efter hvor man placere sig



Ensartede pyloner med info og parkeringshenvvisninger



Opholdsmøbel
Evt. med integreret plantebed



Sæder kan monteres på eksisterende gabion-støttemure



Ensartede skilte til passager og pejlemærker



Eksisterende inventar istansættes



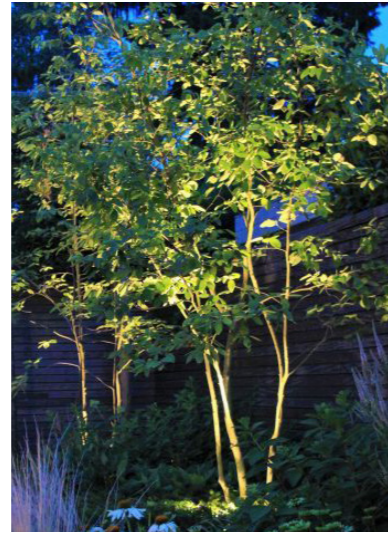
Eksisterende inventar istansættes



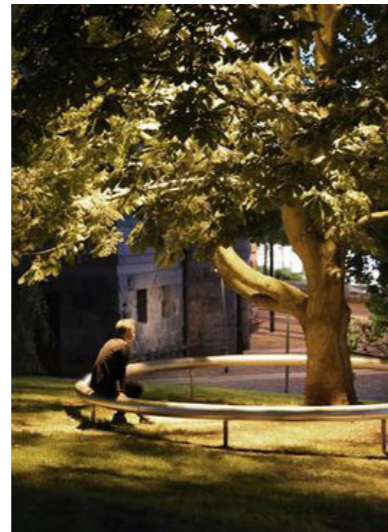
Overraskende spor i belægning som vejviser

Møbler
Byrummene opgraderes med forskellige opholdsmuligheder tilpasset den enkelte situation. Eksisterende inventar istandsættes og genbruges, og dertil introduceres vinkel-bænke. De kan både samle en gruppe og skabe individuelle siddepladser, alt efter om man placere sig på den ene eller anden side af vinklen. Der bruges både brede og smalle møbler, og der etableres opholdsmuligheder både med og uden ryglæn. Ambitionen er, at alle brugergrupper kan finde et godt sted i det offentlige rum.

Skiltning
Hvor der er brug for at understøtte med skiltning og pyloner, etableres der et sammenhængende udtryk, som kan bruges som pejlemærke på tværs af skala. Der tages udgangspunkt i eksisterende pylon ved Byens Hus, og skabes en let genkendelig grafik til arealer med offentlig adgang.



Belysning af træer og beplantning



Belysning af træer og beplantning



Eksempel på facademonteret armatur



Aktivets og legeelementer



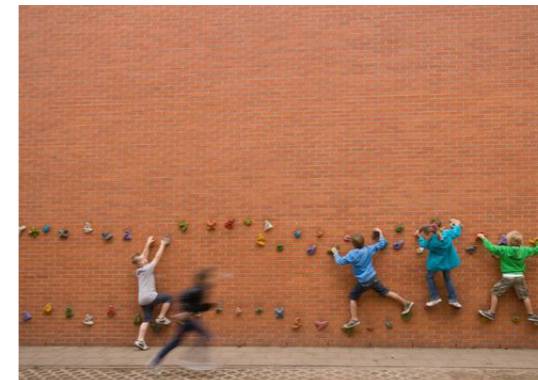
Kanter til både ophold og aktivitet



Kunst integreret i byrum og passager



Aktivets og legeelementer



Aktivitet i passager



Aktivitet i passager

Belysning
Den eksisterende byrumsbelysning i byen suppleres hvor det findes nødvendigt for at understrege særlige oplevelser og hvor det er ønsket at skabe en særlig stemning. Der introduceres belysning af træer og beplantning som iscenesætter enkelt elementer, samt belysning af facader, der kan skabe en mere hyggelig og intim skala, som supplement til den eksisterende gadebelysning med lysmaster.

Oplevelse, leg og aktivitet
Små legeelementer i forbindelse med opholdsmuligheder inviterer til at indtage stederne. På Posthustorvet kan et element etableres, ligesom det kan bruges som identitetsskaber i passagerne og lommeparker. På hjørner og langs plantebede kan der tænkes i hårde kanter som både kan bruges til ophold, skate og klatring for mindre børn.

Tid og proces

Skitsering

Nærværende skitseforslag er udarbejdet på baggrund af borgerinvolvering, politiskforankring og Administrationens faglige behandling af projektet.

Projektering

Efter endt politisk behandling overgår projektet i efteråret til projektering. I forbindelse med dette vil der være en mindre borgerorientering omkring projektets form og den videre proces. Sideløbende med projektering vil der være dialog med relevante aktører i byen samt berørte grundejere.

Anlæg

Anlægsarbejdet på Hovedgaden koordineres med AquaDjurs og forventes udført i 2025-26.

- Fase 1, Birkevej Vest
- Fase 2, Hovedgaden
- Fase 3, Bagside/forside

Mens det forventes at anlægsprojekt for moderniseringen af Hovedgaden følger AquaDjurs projekt, prioriteres det at etablere moderniseringen af Birkevej så snart det er muligt, for at sikre et godt alternativt trafikalt flow her, mens Hovedgaden opgraves.

Projektet Bagside/forside' forventes at køre i i eget spor parallelt med de to andre delprojekter frem til 2027, da er afhængig af yderligere dialog med relevante grundejere, fordi det fortrinsvis etableres på private arealer.

Økonomi

Projektet finansieres af to puljer i Budget 2024, "Modernisering af Hovedgaden i Rønde, forbedring af bymiljøet" og "Modernisering af Hovedgaden i Rønde, kloakseparering".

Koncentration af anlægsmidler

Det er Administrationens vurdering, at anlægsmidlerne koncentrerer inden for de skitserede entreprisegrænser, sådan at disse områder får et mærkbart og synligt løft. Det betyder, at fortove og tilstødende arealer på den nedre del samt den øvre del af Hovedgaden ikke moderniseres. Der afsættes dog driftsmidler til at udbedre fortovet samt asfalten på hele Hovedgaden i de kommende år.

Vurderingen er begrundet i ambitionen om at etablere et kvalitetsløft af den centrale del af gaden, som kan skabe en forandring for hele Rønde. Borgere og aktører har under den løbende dialog og involvering i øvrigt udtrykt et klart ønske om at forbedre bymidten frem for en generel istandsættelse af gaderummet.

Anlægsmidlerne finansierer således de to delprojekter Hovedgaden og Birkevej vest. Derudover finansieres dele af projektet igennem den løbende drift for at sikre opdatering af trafiksikkerhed og signalanlæg i lyskrydset Hovedgaden/Lillerupvej/Rønnde Alle, samt etablering fodgængersignalanlæg ved Busterminalen.

Til færdiggørelse af projekterne er følgende beløb (hele 1.000 kr.):

Modernisering af Hovedgaden i Rønde			
	Budget 2024 inkl. overførsel for 2023	Budget 2025 - 2027	i alt
Kloakseparering	1.088	3.600	4.688
Forbedring af bymiljøet	1.991	10.000	11.991
Samlet anlægssum	3.079	13.600	16.679

